



KONCEPCJA PRACY

II Liceum

Ogólnokształcącego

w Łomży

na lata 2016-2020

SPIS TREŚCI

I. Proces opracowywania koncepcji pracy szkoły	3
1. Podstawa prawna opracowania koncepcji	3
2. Dokumentacja szkolna wykorzystana do opracowania koncepcji	3
3. Sposób utworzenia koncepcji	4
4. Sposób zapoznania z koncepcją	4
5. Sposób upublicznienia koncepcji	4
II. Charakterystyka szkoły	5
1. Dane ogólne szkoły	5
2. Historia i tradycja szkoły	6
3. Kadra szkoły	9
4. Uczniowie	11
5. Baza szkoły	12
6. Otoczenie szkoły	13
III. Model absolwenta (misja, wizja)	14
1. Misja szkoły	14
2. Wizja szkoły	14
3. Sylwetka absolwenta	14
IV. Cele strategiczne i etapowe	14
1. Cele strategiczne szkoły.	14
2. Cele etapowe szkoły.	15
V. Monitoring i ewaluacja koncepcji pracy szkoły	16
VI. Załączniki do koncepcji pracy szkoły	
1. Roczne plany pracy szkoły.	
2. Projekt ewaluacji	
3. Analiza SWOT	

I. Proces opracowywania koncepcji pracy szkoły

I. Proces opracowywania koncepcji pracy szkoły.	
1.	Podstawa prawna opracowania koncepcji.
2.	Dokumentacja szkolna wykorzystana do opracowania koncepcji.
3.	Sposób utworzenia koncepcji.
4.	Sposób zapoznania z koncepcją.
5.	Sposób upowszechniania koncepcji.

I.1. Podstawa prawna opracowania Koncepcji

- Ustawa z dnia 7 września 1991 r. o systemie oświaty (Dz. U. z 2004 r. Nr 256, poz. 2572 z późniejszymi zmianami),
- Ustawa z dnia 26 stycznia 1982 r. Karta Nauczyciela (Dz. U. z 2006 r. Nr 97, poz. 674 z późniejszymi zmianami),
- Rozporządzenie Ministra Edukacji Narodowej z dnia 27 sierpnia 2015 r. w sprawie nadzoru pedagogicznego (Dz. U. 2015 poz. 1270) – załącznik,
- Rozporządzenie Ministra Edukacji Narodowej z dnia 6 sierpnia 2015 r. w sprawie wymagań wobec szkół i placówek (Dz. U. 2015 poz. 1214) – załącznik,
- Rozporządzeniu Ministra Edukacji Narodowej z dnia 27 sierpnia 2012 r. w sprawie podstawy programowej wychowania przedszkolnego oraz kształcenia ogólnego w poszczególnych typach szkół (Dz.U. z 2012r. poz. 977)
- Konwencja o prawach dziecka, przyjęta przez Zgromadzenie Ogólne Narodów Zjednoczonych dnia 20 listopada 1989 r. (Dz. U. z 1991 r. Nr 120, poz. 526).

I.2. Dokumentacja szkolna wykorzystana do opracowania koncepcji

- Statut szkoły.
- Wnioski z analizy realizacji kierunków rozwoju określonych w Koncepcji pracy szkoły na lata 2011-2016.
- Wnioski zespołów przedmiotowych.
- Wnioski z nadzoru pedagogicznego dyrektora szkoły.
- Wnioski z diagnozy potrzeb i oczekiwań uczniów, rodziców i nauczycieli.
- Wnioski z ewaluacji wewnętrznej prowadzonej w latach 2010 – 2015.
- Raport z ewaluacji zewnętrznej.

Opracowanie Koncepcji Pracy Szkoły poprzedzone zostało diagnozą dotychczasowej działalności placówki i analizą oczekiwań, jakim powinna sprostać dobra szkoła. Tworząc koncepcję pracy, uwzględniono potrzeby środowiska lokalnego, możliwości kadrowe i bazowe szkoły.

I.3. Sposób utworzenia koncepcji

- Szkolenie rady pedagogicznej na temat „Struktura i zasady opracowywania Koncepcji pracy szkoły.
- Wspólna analiza mocnych i słabych stron pracy szkoły z wykorzystaniem wniosków zebranych na podstawie analizy wymienionych dokumentów szkolnych.
- Wspólne wypracowanie celów strategicznego rozwoju szkoły.
- Powołanie przez Dyrektora szkoły na posiedzeniu Rady Pedagogicznej zespołu ds. opracowania projektu koncepcji pracy szkoły.
- Przedstawienie projektu Koncepcji pracy szkoły na posiedzeniu Rady Pedagogicznej.
- Analiza projektu Koncepcji pracy szkoły na zebraniu z Radą Rodziców.
- Analiza projektu Koncepcji pracy szkoły na zebraniu z Samorządem Szkolnym.
- Przyjęcie uchwałą Rady Pedagogicznej Koncepcji pracy szkoły.

I.4. Sposób zapoznania z koncepcją

- Wychowawcy klas – na godzinach wychowawczych.
- Opiekun samorządu szkolnego – na zebraniu z członkami samorządu.
- Rodzice – podczas zebrania informacyjnego z dyrekcją szkoły.

I.5. Sposób upowszechniania koncepcji

- Zamieszczenie na stronie internetowej szkoły.
- Umieszczenie wersji drukowanej w bibliotece szkoły.
- Umieszczenie graficznej formy misji i wizji w wybranych miejscach na terenie szkoły.

II. Charakterystyka szkoły

II. Charakterystyka szkoły.	
1.	Dane ogólne szkoły.
2.	Historia i tradycja szkoły.
3.	Kadra szkoły.
4.	Uczniowie.
5.	Baza szkoły.
6.	Otoczenie szkoły.

II.1 Dane ogólne szkoły

Informacja o szkole	
Patron:	Maria Konopnicka
Status :	liceum ogólnokształcące
Nazwisko dyrektora:	Jolanta Józefa Kossakowska
Adres szkoły:	plac Kościuszki 3, 18-400 Łomża
Telefon:	86 2162750
Strona internetowa:	http://www.lomza2lo.webd.pl
Organizacja szkoły	
Liczba oddziałów	18
Liczba oddziałów kl. I	6
Liczba oddziałów kl. II	6
Liczba oddziałów kl. III	6
Zmianowość:	1
Kadra szkoły	
Nauczyciele	43
w pełnym wymiarze zatrudnienia:	33
niepełny wymiar zatrudnienia:	10

II.2. Historia i tradycja szkoły

II Liceum Ogólnokształcące im. Marii Konopnickiej w Łomży istnieje i funkcjonuje w naszym mieście od roku 1992. Siedziba szkoły składa się z budynku głównego oraz z hali sportowej.

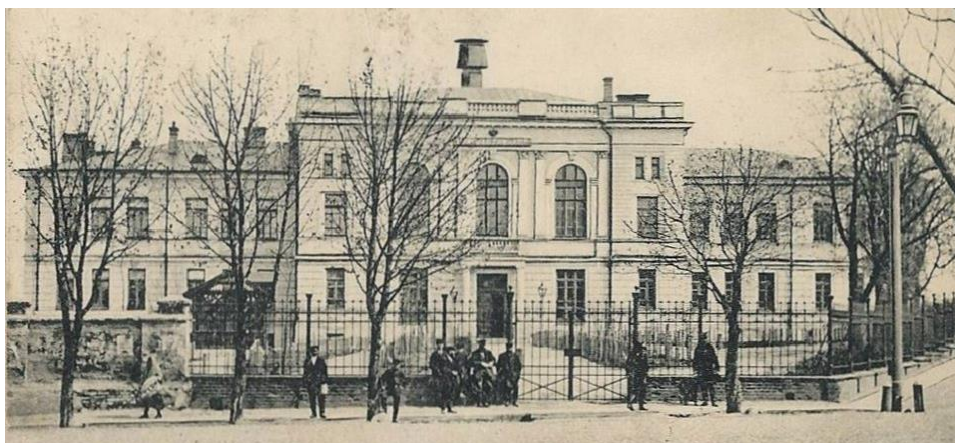


W 2012 roku uroczystość obchodzony był jubileusz 20-lecia powstania szkoły. Jednak jej początki sięgają znacznie dalej i łączą się z tradycją szkolnictwa średniego w mieście, rozwijającego się od początku XVII wieku.

Jesteśmy spadkobiercą tradycji najstarszej w Łomży średniej szkoły humanistycznej zwanej Kolegium Łomżyńskim, założonej w 1614 i prowadzonej przez jezuitów. W szkole tej nauczał i dyrektorował m.in. Andrzej Bobola, przyszły święty i współpatron Polski. W 1773 roku po kasacji zakonu jezuitów szkołę przejęli pijarzy. Funkcję nauczyciela i dyrektora przez długi okres pełnił słynny botanik Jakub Waga, autor „Flory Polskiej”.

Zarówno jezuita jak i pijarzy dbali o możliwie jak najlepsze wykształcenie oraz formowanie charakteru uczniów. Pijarzy znacząco przyczynili się do podniesienia poziomu nauczania, a ich metody wychowawcze i programy edukacyjne stały się inspiracją dla późniejszych teorii i praktyki pedagogicznej.

Gmach szkoły w stylu neoklasycystycznym zbudowano na początku XX wieku i oddano do użytku we wrześniu 1900 roku, jako siedzibę Gimnazjum Męskiego.



Absolwentem gimnazjum był między innymi Bohdan Winiarski, późniejszy sędzia i prezes Międzynarodowego Trybunału Sprawiedliwości w Hadze.

W roku 1905 w szkole miało miejsce historyczne wydarzenie – trzeciego lutego po pierwszej godzinie lekcyjnej młodzież zgromadzona w auli ogłosiła strajk szkolny. Uczniowie żądali m.in. demokratyzacji szkoły, jej spolszczenia i zaniechania prześladowań. Władze carskie nie zgodziły się na polonizację szkoły, a za udział w strajku z placówki usunięto 29 uczniów. Jednak strajk odniósł sukces – była nim zgoda władz na tworzenie prywatnych szkół zawodowych z polskim językiem wykładowym. Po I wojnie światowej, w roku 1918, Gimnazjum Męskie przeniesiono na obecną ul. Bernatowicza (budynek I LO), a na skarpie utworzono Gimnazjum Żeńskie, które istniało do II wojny światowej. Nadano mu imię Marii Konopnickiej. Jego absolwentkami były m.in. Hanka Bielicka i Halina Miroszowa.

II Liceum Ogólnokształcące, poprzez umiejscowienie przy obecnym placu Kościuszki, sięga więc tradycją do działalności edukacyjnej wymienionych wcześniej szkół i kontynuuje realizowaną przez tamte placówki ideę nauczania wychowującego, dbając o wysoki poziom

edukacji oraz tworzenie przyjaznej atmosfery, sprzyjającej skutecznemu uczeniu się i kształtowaniu dojrzałej hierarchii wartości wychowanków. Związki z dawną tradycją edukacyjną podkreślają umieszczone w auli portrety zasłużonych Polaków (nauczycieli i wychowanków szkół): Andrzeja Boboli, Jakuba Ignacego Wagi (w szkole znajduje się również popiersie tego wybitnego florysty), Bohdana Winiarskiego oraz matki chrzestnej naszego liceum – Hanki Bielickiej. Silne związki z historią miejsca podkreśla również kultywowanie pamięci o młodzieży, walczącej „o szkołę polską i język polski” w czasie zaborów. Niezlomne postawy młodych patriotów upamiętnia tablica wmurowana w szkolne ogrodzenie. Bezpośrednie nawiązanie do historii dawnych szkół łomżyńskich stanowi przejście po gimnazjum żeńskim imienia patronki szkoły - Marii Konopnickiej oraz wypisanie na sztandarze słów *Ojczyzna Nauka Prawda*, które wskazują kierunek działań zarówno nauczycielom, jak i uczniom.

Po II wojnie w tym samym budynku umieszczono Liceum Pedagogiczne. Po jego likwidacji w 1966 budynek przejął Zespół Szkół Budowlanych. Od 1988r. mieścił się tu Oddział Zamiejscowy Wydziału Pedagogicznego Wyższej Szkoły Pedagogicznej w Olsztynie.

I wreszcie od roku 1992 mamy II Liceum Ogólnokształcące, któremu w roku 1996 przywrócono imię Marii Konopnickiej i ufundowano sztandar szkoły.



Powołaniu do życia II liceum Ogólnokształcącego przyświecała idea utworzenia szkoły, która rozwijając jak najlepsze relacje między uczniami, nauczycielami i rodzicami zapewnić będzie wysoką jakość edukacji oraz wychowywać kreatywnego i otwartego na świat człowieka. Dyrektorem z konkursu został Józef Przybylski. Funkcję tę pełnił nieprzerwanie przez 23 lata. Na stanowisku wicedyrektora pracował w latach 1996-2010 Józef Śmiarowski, nauczyciel fizyki, później przez 5 lat Jolanta Kossakowska, nauczycielka chemii. W 2014r. powołano drugiego wicedyrektora ds. sportu Konrada Haponika – nauczyciela wychowania fizycznego. Od września 2015 roku nowym dyrektorem, wyłonionym w drodze konkursu jest Jolanta Kossakowska, która powołała na zastępcę Elżbietę Nieciecką, nauczycielkę języka niemieckiego.

Do najważniejszych wydarzeń szkoły tworzących jej tradycję należą:

- ślubowanie i przyjęcie do grona licealistów uczniów klas pierwszych;
- uroczysta Wigilia szkolna;
- dni kultury uczniowskiej;
- święto patrona i sztandaru szkoły;
- „Marysieńki” – uroczystość wręczania szkolnych nagród przyznawanych przez uczniów;
- uroczystość wręczania świadectw ukończenia liceum ogólnokształcącego;
- comiesięczne koncerty kameralne w wykonaniu zespołu muzyków filharmonii narodowej;
- uroczystości upamiętniające święta narodowe: uchwalenie Konstytucji 3 maja, odzyskanie przez Polskę niepodległości w 1918 roku, Dzień Edukacji Narodowej.

Stałym elementem szkolnej tradycji jest wydawana przez samorząd szkolny gazetka „Przeciek”. Szkoła prowadzi „Złotą Księgę” upamiętniającą najwybitniejszych absolwentów (każdego roku najlepsi absolwenci otrzymują złote tarcze) oraz „Kronikę”, uwieczniającą ważne wydarzenia szkolne.

Dobra współpraca dyrekcji nauczycieli i uczniów przynosi wymierne efekty.

Nasze liceum uzyskało miano szkoły przyjaznej i innowacyjnej. Od 10. lat szkoła ma najwięcej kandydatów na jedno miejsce oraz bardzo wysoką zdawalność egzaminów maturalnych.

Uczniowskie pasje, wzmacniane pracą i nauczycielskim zapalem, skutkują wielorakimi osiągnięciami. Młodzież zdobywa laury w rywalizacji naukowej, sportowej i artystycznej, zarówno na szczeblu wojewódzkim, jak i ogólnopolskim, a w dyscyplinach sportowych nawet na arenie międzynarodowej. Szczegółowy wykaz osiągnięć uczniów zamieszczany jest w corocznie opracowywanym wydawnictwie pn. „Absolwenci II Liceum Ogólnokształcącego im. M. Konopnickiej w Łomży”.

W Ogólnopolskim Rankingu Szkół Ponadgimnazjalnych w kategorii licea ogólnokształcące, organizowanym przez miesięcznik *Perspektywy* otrzymaliśmy za osiągnięcia tytuły: „Srebrna Szkoła 2016”, „Brazowa Szkoła 2015”, „Brazowa Szkoła 2014”.

W roku szk. 2014/2015 decyzją Kapituły Programu Wiarygodnej Szkoły we Wrocławiu liceum otrzymało „Certyfikat Wiarygodnej Szkoły”. W Rankingu Liceów Ogólnokształcących STEM 2016 nasze liceum uplasowało się na 147 miejscu wśród 200 liceów ogólnokształcących z całego kraju, z wynikiem 36,72 pkt. Jest to wysokie miejsce, zwłaszcza, że tylko dwa licea z Łomży zakwalifikowały się do tego rankingu, a żadne łomżyńskie technikum nie spełniło wymaganych kryteriów. Obecność naszego liceum w tym rankingu świadczy o wysokim poziomie nauczania takich przedmiotów jak: matematyka, fizyka, chemia i informatyka. Jest to najlepsza rekomendacja, szczególnie dla uczniów, którzy są zainteresowani naukami ścisłymi i technicznymi.

Na powodzenie szkoły niewątpliwie wpływa fakt, że od początku swego istnienia jest ona miejscem ważnych spotkań. Dzięki nawiązanym kontaktom z zagranicznymi partnerami, grupa naszej młodzieży miała okazję poznać szkoły duńskie, niemieckie, węgierskie i litewskie. Organizowane warsztaty rozwoju wrażliwości kulturowej, prowadzone w ramach ogólnopolskiego projektu edukacyjnego „ENTER YOUR FUTURE” przez stowarzyszenie

AIESEC, pozwalają naszym uczniom przełamywać barierę językową i stwarzają szansę autentycznego kontaktu z innymi kulturami. Dotychczas w realizacji projektu uczestniczyli studenci z następujących państw: Indie, Kenia, Brazylia, Wenezuela, Indonezja, Chiny, Ukraina, Iran.

Na szczególne wyróżnienie zasługują spotkania naszych licealistów z rówieśnikami z Izraela. Odbywają się one corocznie od 2008 roku w ramach programu „Zachować pamięć. Historia i kultura dwóch narodów – Blżej siebie”. Celem projektu jest ułatwienie dialogu pomiędzy młodymi Izraelczykami i Polakami, budowanie więzi na bazie wspólnych zainteresowań oraz rozwinięcie kontaktów i współpracy pomiędzy szkołami. Należy podkreślić, że szkoła przykłada wielką wagę do tych corocznych spotkań. Przynoszą one bowiem bardzo widoczne i trwałe efekty. Pokazują jak początkowa niechęć czy obawy wobec „obcych” zmieniają się stopniowo w zaciekawienie, a następnie w normalne, a nawet przyjazne rozmowy. Okazuje się, że sama młodzież jest zdziwiona, jak duży jest obszar wspólnych upodobań i fascynacji, dotyczących głównie muzyki, filmu, sportu.

Organizowane przez szkołę wspomniane spotkania przyczyniały się nie tylko do lepszego poznania i zrozumienia zarówno siebie jak i innych, ale również zaowocowały zwycięstwem liceum w konkursie województwa podlaskiego pn. „Szkoła Tolerancji”.

W auli szkoły gościliśmy prezydenta RP Lecha Wałęsę, premier Hanę Suchocką, a poza tym profesorów: Henryka Samsonowicza z Uniwersytetu Warszawskiego, Janusza Tazbira z Polskiej Akademii Nauk oraz byłego ambasadora Polski w Londynie Ryszarda Stemplowskiego, a także śpiewaka operowego Wiesława Ochmana i skrzypka Konstantego Kulkę.

II.3. Kadra szkoły

Szkoła posiada wykwalifikowaną kadrę pedagogiczną. Nauczyciele systematycznie podnoszą swoje kwalifikacje, uczestnicząc w różnych formach doskonalenia zawodowego. W placówce pracuje 43 nauczycieli, w tym 10 nauczycieli w niepełnym wymiarze zatrudnienia.

Wielu nauczycieli posiada dodatkowe kwalifikacje, uzyskane na studiach podyplomowych i kursach kwalifikacyjnych. Nie zawsze zdobywane kwalifikacje wynikają z potrzeb szkoły.

Rodzaj kwalifikacji	Liczba nauczycieli
Studia podyplomowe	17
Kurs kwalifikacyjny z organizacji i zarządzania oświatą	8
Kurs kwalifikacyjny Edukator	5
Egzaminator egzaminu maturalnego	26
Egzaminator egzaminu gimnazjalnego	4
Szkolny Organizator Rozwoju Edukacji	6

I stopień specjalizacji	2
Poradnictwo zawodowe	1
Studia inżynierskie - architekt krajobrazu	1
Trener 2 klasy Lekkoatletyki	1
Instruktor narciarstwa zjazdowego	3
Instruktor gimnastyki	1
Kurs masażu klasycznego	1
Młodszy ratownik WOPR	1
Menager Sportu	1
Instruktor Pływania	1
Uprawnienia wychowawcy opiekuna kolonijnego	2

Nauczyciele systematycznie uzyskują kolejne stopnie awansu zawodowego (stan na VI 2016r):

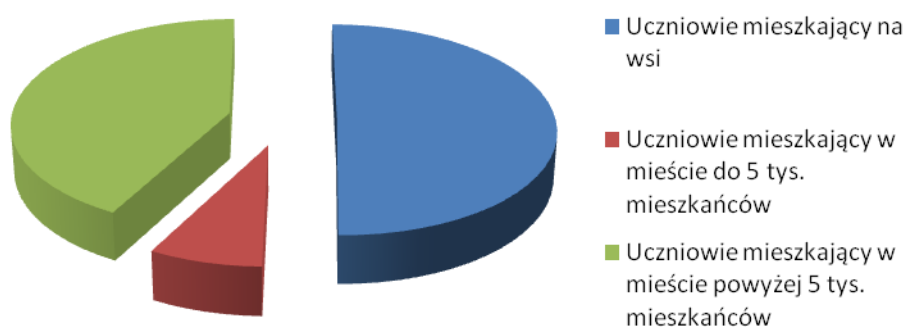
Stopień awansu zawodowego	Liczba nauczycieli
stażysta	0
kontraktowy	3
mianowany	6
dplomowany	34
Razem:	43

Nauczyciele pracują w zespołach przedmiotowych i zadaniowych, stałych i doraźnych, dzielą się wiedzą doświadczeniem i umiejętnościami w ramach WDN-u, prowadzą lekcje otwarte. W szkole realizowane są innowacje pedagogiczne opracowane przez nauczycieli. Kadra pedagogiczna angażuje się nie tylko w zadania na rzecz szkoły, ale także środowiska lokalnego, służąc swoim doświadczeniem, wiedzą, umiejętnościami i czasem. Nasi nauczyciele są aktywnymi członkami i sympatykami związków, stowarzyszeń: Katolickiego Stowarzyszenia „Civitas Christiana”, Wspólnoty Polskiej, SOSPPiN „Edukator”, Polskiego Stowarzyszenia Nauczycieli Języka Niemieckiego, Polskiego Stowarzyszenia Nauczycieli i Wykładowców Języka Rosyjskiego, TPZŁ Oddział w Nowogrodzie.

II.4. Uczniowie

W placówce funkcjonuje 18 oddziałów o różnych profilach. Łącznie w roku szkolnym 2015/16 uczyło się w nich 564 uczniów, w tym 70% dziewcząt.

Liczba uczniów II Liceum Ogólnokształcącego w Łomży im. Marii Konopnickiej utrzymuje się na stałym poziomie powyżej 550 osób. Ponad 40% młodzieży mieszka w miastach powyżej 5 tysięcy mieszkańców (głównie w Łomży, Kolnie, Zambrowie). Ponad 50% uczniów zamieszkuje tereny wiejskie lub miasta do 5 tys. mieszkańców. Spośród nich aż 40 % dojeżdża codziennie do domu, 10 % zamieszkuje zaś w bursach i na stancjach. Fakt ten w dużym stopniu determinuje organizację pracy szkoły.



Uczniowie mieszkający w Łomży	Uczniowie spoza Łomży	
	mieszkający na stancjach i w bursach	dojeżdżający
27%	17%	56%

W miarę możliwości zapewniamy naszym uczniom różnorodną ofertę zajęć dodatkowych, jednak nie wszystkie potrzeby w tym zakresie są zrealizowane. Głównym czynnikiem ograniczającym rodzaj prowadzonych zajęć i ich wymiar jest sytuacja finansowa oraz trudności przy planowaniu pracy spowodowane dojeżdżaniem 56% uczniów.

Liceum cieszy się wśród absolwentów gimnazjów bardzo dużą popularnością. Co roku liczba chętnych przekracza liczbę miejsc w klasach pierwszych. Do II Liceum Ogólnokształcącego im. Marii Konopnickiej trafiają w zdecydowanej większości uczniowie, którzy uzyskali wysokie wyniki egzaminacyjne. Dzięki temu potencjałowi oraz sprawnemu systemowi zarządzania szkołą, wysokim kwalifikacjom dydaktyczno-wychowawczym nauczycieli, dobrej współpracy z rodzicami, każdego roku do egzaminów zewnętrznych przystępuje 100% młodzieży, a poziom zdawalności egzaminów maturalnych przekracza 99%.

II.5. Baza szkoły

II Liceum Ogólnokształcące mieści się w jednopiętrowym budynku, wpisanym do rejestru zabytków. Budynek szkoły został oddany do użytku w 1900 roku.

W pomieszczeniach piwnicy zlokalizowane są cztery sale lekcyjne, sanitariaty, biblioteka z czytelnią, pomieszczenie Samorządu Uczniowskiego, kawiarenka „Pod ceglami”, pomieszczenie woźnego, ciepłownia, archiwum, pomieszczenie gospodarcze. Szatnie uczniowskie są małe, nie mamy zamykanych szafek dla uczniów.

Należy przeprowadzić analizę pomieszczeń na niskim parterze, aby wygospodarować więcej miejsca na szafki dla uczniów.

Dostosowania, remontu, wyposażenia w nowoczesne środki do realizacji zadań dydaktyczno-wychowawczych wymagają także pracownie językowe zlokalizowane w piwnicy.

Na parterze znajduje się siedem sal lekcyjnych, w tym dwie z zapleczem, portiernia, gabinety dyrektora i wicedyrektora, pokój nauczycielski, sekretariat, sanitariaty męskie, dwa pomieszczenia biurowe dla administracji. Parter to także przestronny hall główny wraz z korytarzem. Na pierwszym piętrze zlokalizowanych jest jedenaście sal lekcyjnych, gabinet pedagoga, sanitariaty damskie. Na tej kondygnacji znajduje się też aula szkolna im. Hanki Bielickiej.

Remontu wymagają sanitariaty na wszystkich kondygnacjach.

W 2009 roku przy szkole powstało sportowe boisko wielofunkcyjne, w skład którego weszły: 2 boiska do siatkówki, 2 boiska do koszykówki, boisko do piłki ręcznej oraz boisko do tenisa.

W lutym 2015 roku została oddana do użytku hala sportowa jako samodzielny obiekt sportowy powiązany funkcjonalnie z II Liceum Ogólnokształcącym im. Marii Konopnickiej w Łomży. W tym nowoczesnym jednopiętrowym obiekcie znajdują się: boiska o łącznej powierzchni 1072,80 m², magazynki sportowe, szatnie, pokoje nauczycieli wychowania fizycznego, przebieralnie, siłownia, sanitariaty, sala fitness, trybuny. W budynku hali znajduje się także w pełni wyposażony gabinet pielęgniarki szkolnej.

Budynek hali sportowej częściowo dostosowany jest do potrzeb osób niepełnosprawnych, natomiast sam budynek szkoły nie jest przystosowany do pobytu w nim osób niepełnosprawnych ruchowo. Wąskie ciągi komunikacyjne między poszczególnymi kondygnacjami to jeden z mankamentów bazy lokalowej II Liceum Ogólnokształcącego.

Dzięki licznym staraniom szkoła dysponuje dobrą bazą w zakresie pomocy dydaktycznych, audiowizualnych oraz sprzętu sportowego, które mogą być wykorzystywane w codziennej pracy dydaktycznej. Posiadamy m. in.: komputery stacjonarne: w pracowni komputerowej – 12, w bibliotece - 4, w innych pracowniach - 7, w innych pomieszczeniach – 10, laptopy: w pracowni komputerowej - 12, w innych pracowniach - 10, w innych pomieszczeniach – 4 oraz tablice interaktywne – 4 komplety.

Zestawy komputerowe, projektory multimedialne często są już przestarzałe i na skutek intensywnego użytkowania wymagają bieżących napraw, konserwacji. Warto wyposażyć sale lekcyjne w zestawy stacjonarne, na stałe zamontowane w pomieszczeniach, aby umożliwić korzystanie ze środków multimedialnych różnym nauczycielom, a nie tylko opiekunom pracowni.

Czytelnia szkolna wymaga wyposażenia w nowoczesny, sprawny sprzęt audiowizualny.

II.6. Otoczenie szkoły

Szkoła położona jest w centrum miasta przy placu Kościuszki, na wzniesieniu. Otoczona jest ogrodzonym parkiem. Część ogrodzenia wymaga remontu. Czynimy starania, aby od ulicy Kolegialnej powstała brama, w celu zamknięcia terenu szkoły.

Obiekt znajduje się przy trasie na Mazury, często jest więc odwiedzany przez turystów z kraju i zagranicy. Jednocześnie położenie szkoły przy ruchliwej drodze krajowej nr 63, powoduje, że dojście do niej nie należy do bezpiecznych. Szlaki komunikacyjne, wychodzące poza teren szkoły i placówki zabezpieczone są jednak w sposób uniemożliwiający bezpośrednie wyjście na jezdnię.

Siedziba II Liceum Ogólnokształcącego im. Marii Konopnickiej znajduje się blisko zabytkowych obiektów sakralnych Kościoła O.O Kapucynów, Katedry, Kościoła Panien Benedyktynek, a także instytucji umożliwiających szeroko rozumianą edukację kulturalną – Muzeum Północno – Mazowieckiego, Galerii pod Arkadami, Teatru Lalki i Aktora. Otoczenie szkoły wzbogaciła ostatnio piękna hala sportowa z pełnowymiarową areną, siłownią i salą fitness. Placówka sąsiaduje z Bursą Szkolną Nr 3, Szkołą Podstawową Nr 2. Uczniowie tych placówek korzystają z boisk zlokalizowanych przy liceum.

Szkoła współpracuje z licznymi instytucjami i stowarzyszeniami z Łomży takimi jak:

- Poradnia Psychologiczno – Pedagogiczna,
- Ośrodek Doskonalenia Nauczycieli,
- Samorządowy Ośrodek Doradztwa Metodycznego i Doskonalenia Nauczycieli,
- Okręgowa Komisja Egzaminacyjna,
- Miejski Ośrodek Sportu i Rekreacji,
- Komenda Miejska Policji,
- Wojewódzki Ośrodek Profilaktyki i Terapii Uzależnień,
- Grupa Ratownicza Stowarzyszenie Pomocy Rodzinom Nadzieja.
- Parafia pod wezwaniem Matki Bożej Bolesnej w Łomży.

Bardzo dobrze układa się również współpraca z Radą Rodziców przy II LO w Łomży.

III. Model absolwenta (misja, wizja).

III.1. Misja szkoły

Misją naszej szkoły jest nauczanie wychowujące.

Tworzymy wspólnotę opartą na wartościach polskiej tradycji i głębokim szacunku do odmienności kultur. Uczymy z przekonaniem, że wiedza pozwoli młodemu człowiekowi zrozumieć świat, ludzi i samego siebie, aby mógł współtworzyć rzeczywistość w jakiej funkcjonuje.

Chcemy, aby nasi wychowankowie kierowali się w życiu takimi wartościami jak: odpowiedzialność, uczciwość i patriotyzm.

III.2. Wizja szkoły

Szkoła przyjazna, zapewniająca wysoką jakość edukacji, wychowująca kreatywnego i otwartego na świat człowieka.

III.3. Sylwetka absolwenta

Absolwent naszej szkoły:

- rozumie świat, ludzi i samego siebie,
- kieruje się w życiu wyższymi wartościami,
- jest świadomy tożsamości narodowej,
- jest przygotowany do dalszego kształcenia,
- dba o zdrowy styl życia,
- świadomie uczestniczy w kulturze i życiu społecznym,
- jest przygotowany do wyzwań XXI wieku.

IV. Cele strategiczne i etapowe

IV.1. Cele strategiczne szkoły:

1. Zwiększenie efektywności pracy nauczycieli w realizacji zadań szkoły.
2. Doskonalenie procesów edukacyjnych w celu podnoszenia poziomu nauczania i efektów kształcenia.
3. Podnoszenie efektywności realizowanych działań wychowawczych i opiekuńczych.
4. Kontynuowanie modernizacji bazy w celu poprawy warunków pracy uczniów, nauczycieli i pozostałych pracowników szkoły.

IV.2. Cele etapowe:

Cel strategiczny 1.: Zwiększenie efektywności pracy nauczycieli w realizacji zadań szkoły.

Lp. **Cele etapowe:**

1. Wypracowanie i wdrożenie jednolitych zasad planowania, monitorowania i ewaluacji efektywności pracy nauczycieli.

2. Systematyczne pogłębianie wiedzy i umiejętności nauczycieli w zakresie prawa oświatowego.
3. Motywowanie do zdobywania nowych kwalifikacji i umiejętności wynikających z potrzeb szkoły.
4. Poprawa efektywności pracy zespołów nauczycielskich.
5. Doskonalenie umiejętności w zakresie opracowania, wdrażania i dokumentowania innowacji pedagogicznych, spełniających wymogi formalne Kuratorium.

Cel strategiczny 2.: Doskonalenie procesów edukacyjnych w celu podnoszenia poziomu nauczania i efektów kształcenia.

Lp. Cele etapowe:

1. Podnoszenie kompetencji nauczycieli w zakresie organizacji procesu lekcyjnego.
2. Rozszerzenie nowatorskich form pracy z uczniem.
3. Doskonalenie systemu informowania uczniów i ich rodziców o postępach w nauce.
4. Doskonalenie efektywności wdrażania wniosków wynikających z analizy osiągnięć edukacyjnych uczniów.
5. Podnoszenie efektywności organizacji zajęć pozalekcyjnych, umożliwiających rozwój zainteresowań, wyrównywania braków edukacyjnych, rozwijanie kompetencji.

Cel strategiczny 3.: Podnoszenie efektywności realizowanych działań wychowawczych i opiekuńczych.

Lp. Cele etapowe:

1. Systematyczna diagnoza sytuacji wychowawczej w szkole. Modyfikacja Programu Wychowawczego i Programu Profilaktyki.
2. Doskonalenie kompetencji wychowawczych nauczycieli.
3. Poprawa spójności i efektywności działań wychowawczych podejmowanych przez Zespół Wychowawczy, pedagoga, wychowawców klas, nauczycieli i innych pracowników szkoły.
4. Rozszerzenie współpracy z instytucjami i organizacjami wspierającymi szkołę w działaniach opiekuńczo – wychowawczych.
5. W większym zakresie wspieranie rodziców w procesie wychowawczym.
6. Rozwijanie samorządności uczniowskiej.

Cel strategiczny 4.: Kontynuowanie modernizacji bazy w celu poprawy warunków pracy uczniów, nauczycieli i pozostałych pracowników szkoły.

Lp. Cele etapowe:

1. Przeprowadzenie szczegółowej analizy potrzeb i możliwości finansowych szkoły w zakresie planowanej modernizacji.
2. Podjęcie formalnych działań, służących zdobyciu środków na zrealizowanie celu. Rozpoczęcie realizacji podstawowego celu w miarę osiągniętych środków finansowych.
3. Analiza realizacji stopnia zakładanych zadań, określenie dalszych potrzeb w tym zakresie.

V. Monitoring i ewaluacja

Koncepcja będzie wdrażana poprzez realizację zadań określonych w:

- planie nadzoru dyrektora szkoły
- rocznym planie pracy szkoły,
- planach pracy nauczycieli, zespołów nauczycielskich.

Koncepcja pracy szkoły monitorowana będzie poprzez:

- okresowe analizy podejmowanych działań (półroczne i roczne sprawozdania)
- analizę realizacji określonych celów po zakończeniu wdrożenia koncepcji
- działania podejmowane przez dyrektora szkoły w ramach nadzoru pedagogicznego

Dalsza praca nad Koncepcją Pracy Szkoły – ewaluacja koncepcji:

- Koncepcja pracy szkoły będzie upowszechniana wśród uczniów, rodziców oraz pracowników administracji i obsługi szkoły.
- Koncepcja będzie wdrażana w formie rocznych planów pracy przy współudziale uczniów i rodziców.
- Zmiany w tekście koncepcji będą nanoszone przy udziale całego zespołu pedagogicznego.
- Raz w roku przeprowadzona zostanie analiza efektów realizowanych zadań, wynikających z koncepcji i w miarę potrzeb dokonana modyfikacja zapisów.
- Po zakończeniu realizacji całej koncepcji – zostanie przeprowadzona ocena uzyskanych efektów oraz określone nowe kierunki rozwoju szkoły.

Koncepcję opracowała Rada Pedagogiczna II LO w Łomży i zatwierdziła ją Uchwałą nr 3/2016 /2017 na zebraniu w dniu 15.09.2016 r.

Koncepcja pracy II LO w Łomży na lata 2016-2020 została przedstawiona i zaopiniowana pozytywnie na zebraniu Rady Rodziców w dniu 05.09.2016 r. oraz na zebraniu z rodzicami klas I w dniu 12.09.2016r., z rodzicami klas II w dniu 13.09.2016r. oraz z rodzicami klas III w dniu 14.09.2016r.